

# BOMBMURKLAN

## *också en siffra i skogliga*

# BALANSRÄKNINGEN

**HELHETSSYN** Skogens roll i samhällsekonomin är mer komplex än en fråga om effektiv virkesproduktion. Sociala och ekologiska värden har ingen självklar prislapp och skogsägarens intressen är inte alltid samma som samhällets. SKOGEN bad en ekonomiprofessor resonera kring balans och maximal nytta.

Skogsekonomi förknippas ofta med optimering av skötselprogram för att få högsta ekonomiska avkastning för virket. Peichen Gong som är professor i skogsekonomi vid SLU i Umeå ser ämnet i ett vidare perspektiv.

– Skogsekonomi handlar om hushållning av skogens resurser och nyttigheter och hur de utnyttjas på bästa sätt. Det är bland annat virkesproduktion, jakt och friluftsliv, men kan även vara biologisk mångfald och skogens förmåga att rena vatten eller binda kol. Skogsekonomi innebär att hitta en bra balans mellan de olika nyttigheterna, säger Peichen Gong.

Han säger också att skogsekonomi måste betraktas på två olika nivåer, ur samhällets respektive markägarens perspektiv.

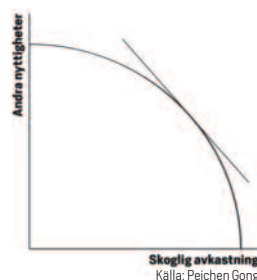
– Som markägare är det viktigt att veta vilket mål man har. Det kan variera mycket mellan olika markägare. När målet är bestämt och ägaren vet varför han eller hon äger skog, då är det bra att fråga sig hur skogen ska brukas för att nå dit man vill. Det är en central frågeställning i ämnet.

**DE VAL AV TRÄDSLAG**, skötselmetoder, omloppstider och så vidare en markägare gör påverkar de olika nyttorna och den ekonomiska avkastningen. Om han eller hon ser jakt som en viktig nyttighet och gärna håller höga viltstammar finns risk att en annan nyttighet, skogsproduktionen, drabbas av betesskador. Det gäller att hitta sambandet mellan hur mycket det ena ökar när det andra minskar. Återigen är det viktigt att hitta den balans som ger den största måluppfyllelsen.

– Vad som är optimalt för en markägare är inte nödvändigtvis optimalt för samhället. Den största utmaningen ur ett samhällsperspektiv i dag är att hitta balansen mellan produktion av virke och bioenergi å ena sidan och bevarande av biologisk mångfald å andra. Hur mycket ska avverkas och hur mycket ska sparas till biologisk mångfald?

**PEICHEN GONG UPPLIVER** att det finns en skaplig sådan balans mellan de nyttigheterna i Sverige i dag, men samtidigt finns det stora

Optimal hushållning kräver:  
a) Effektivitet. Ingen av nyttigheterna kan öka utan att orsaka en minskning i vissa andra nyttigheter.  
b) Korrekt värdering av olika nyttigheter.



## HELA VÄRLDENS SKOGSMÄSSA

Välkommen till Elmia Wood 7–10 juni 2017!

HÅLL DIG UPPDATERAD!

   [elmiawood.com](http://elmiawood.com)





**ElmiaWood**  
The No.1 International Forestry Trade Fair

7–10 JUNI 2017 · JÖNKÖPING



Källa: Peichen Gong

utmaningar. Starka intressegrupper kämpar för sina mål och det är ibland svårt att hitta enighet. Det svårt att uppskatta konsekvenserna om avsättningen av skog till biologisk mångfald ökar eller om uttag av virke och biomassa ökar. Hur påverkar det utbudet på virke och priser?

**IDAG BESTÄMMER MARKÄGAREN** i stor utsträckning över sin egen skog. När samhället och markägaren har avvikande syn på vilka nyttigheter som bör prioriteras kan samhället använda olika styrmedel. Till exempel kan en markägare få ekonomisk ersättning för att avsätta skog till den biologiska mångfalden. Utan ersättning kan det medföra stora kostnader i form av förlorad inkomst för markägaren att avsätta skogen. Samtidigt som den biologiska mångfalden ökar kan samhället få ett rekreativområde där många människor kan vistas, vilket kan vara positivt ur en samhällsekonomisk aspekt.

– Styrmedel är svåra, men mycket viktiga skogsekonomiska frågor. De är viktiga instrument för staten i arbetet att påverka markägarens val och balans av nyttigheter, säger Peichen Gong.

**HAN UTVECKLAR SITT** resonemang och berättar att för några år sedan hade Skogsstyrelsen runt 80 000 nyckelbiotoper registrerade. Mindre än tio procent av dessa var då formellt skyddade där markägaren hade fått ekonomisk ersättning. Är det en optimal balans för både markägare och samhället? Ska det skyddas mer eller mindre skog? Vilka blir konsekvenserna på övriga nyttigheter?

– Sedan några år tillbaka är klimatförändringarna en viktig aspekt att ta hänsyn till när man planerar hushållningen med skogsresurserna. Ur ett samhällsperspektiv är det viktigt att se om uttaget av virke från skogen ska öka – kanske som energi för att minska användning av fossila bränslen – eller om

det är bättre att låta skogen stå kvar och lagra kol för att motverka den globala uppvärmningen.

**FÖR DEN ENSKILDA** markägaren kan klimatfrågan innebära att det är viktigt att fundera över det skötselprogram som används.

– Växer skogen i en del av Sverige där det förväntas bli torrare klimat kanske den bör förnygras med mer tall och löv på granens bekostnad. Granen kan komma att riskera torkskador på vissa marker i högre utsträckning.

Frågetecknen är många och svaren långt från självklara, inte bara för att facit finns i framtiden utan för att olika intressen hela tiden måste vägas mot varandra.

Det behövs mer forskning och samhällsekonomisk analys för att utnyttja skogen så positivt som möjligt, konstaterar Peichen Gong.

MATTIAS WESTERBERG